

LANTUS®

T2

TYYPIN 2 DIABETES

LANTUS®-perusinsuliini
100 yksikköä/ml



potilas-
ohje



SANOFI

Hyvä Lantus-perusinsuliinin käyttäjä

Tehokkaalla verensokerin hoidolla voidaan taata päivittäinen hyvinvointi ja ehkäistä diabeteksen aiheuttamia liitännäissairauksia. Lääkehoidon lisäksi tyyppi 2 diabeteksen perushoitona kuuluu aina terveellinen ruokavalio, liikunta ja painonhallinta.

Verensokerisi hoitoa on tehostettu aloittamalla sinulle Lantus (glargininsuliini 100 yks/ml), joka on pitkävaikutteinen perusinsuliini. Sillä on tasainen ja pitkäkestoinen vaikutus. Lantus -perusinsuliinia voidaan käyttää yhden tai useamman diabeteslääkkeen kanssa. Lantus pistetään ihonalaiseen rasvakudokseen kuten muutkin pistettävät diabeteslääkkeet.

Lantus-perusinsuliini pistetään kerran vuorokaudessa samaan aikaan joka päivä. Pistosajankohdan voit valita päivärytmisi mukaan.

Ennen Lantus-perusinsuliinin aloittamista sinun tulee hallita verensokerin mittaaminen ja insuliinin pistostekniikka sekä tuntea hypoglykemian (liian matalan verensokerin) oireet ja hoito. Hoitotavoitteiden saavuttamiseksi insuliiniannoksen omasäätö on oleellisen tärkeää. Saat lääkäriltäsi ja hoitajaltasi tarkat ohjeet verensokerimittauksista ja insuliiniannoksen säädöstä.

Tutustu huolellisesti myös insuliinipakkauksessa olevaan pakkausselosteeseen.

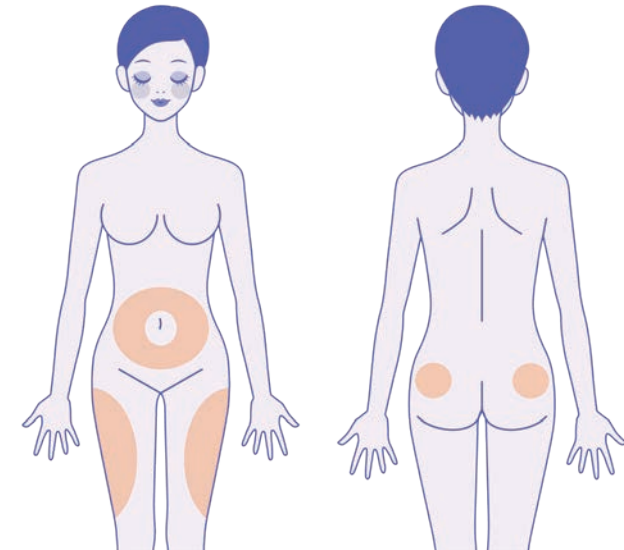


Lantus-perusinsuliinin pistäminen

- Pistä Lantus-perusinsuliini ihonalaiseen rasvakudokseen kerran vuorokaudessa aina samaan aikaan.
- Älä pistä insuliinia koskaan vaatteiden läpi.
- Insuliinikynä on aina henkilökohtainen ja vain sinun käyttöösi tarkoitettu.
- Älä koskaan vedä esitäytetystä insuliinikynästä tai insuliinikynän sisällä olevasta sylinteriampullista insuliinia insuliiniruiskuun annosteluvirheiden välttämiseksi.
- Lantus-perusinsuliinia ei saa yhdistää muiden insuliinien tai lääkeaineiden kanssa samaan ruiskuun. Sitä ei saa myöskään laimentaa. Sekoittaminen ja/tai laimentaminen voivat muuttaa sen vaikutusta.
- Tarkkaile pistospaikkoja. Älä pistä insuliinia kohtiin, joissa havaitset turvotusta tai kovettumia. Tällaisissa pistospaikoissa insuliinin imeytyminen saattaa muuttua ennalta-arvaamattomaksi.

Yleiset insuliinin pistosalueet

Insuliinin pistosalueen tulisi olla mahdollisimman laaja. Vaihtele pistoskohtaa jokaisella pistokerralla valitun pistosalueen sisällä.



Pistosvälineet

Lantus-perusinsuliinia on saatavilla

- esitäytetyssä Lantus SoloStar® -insuliinikynässä, jonka käyttöohjeen löydät seuraavalta sivulta
- 3 ml:n sylinteriampulleina, joita voidaan käyttää Sanofin JuniorSTAR®- tai AllStar®PRO -insuliinikynissä

Lisätietoa JuniorSTAR® ja AllStar® PRO -insuliinikynistä saat hoitopaikastasi.



JuniorSTAR®-insuliinikynä:
annostelu 1-30 yksikköä
0,5 yksikön tarkkuudella.



AllStar®PRO -insuliinikynä:
annostelu 1-80 yksikköä
1 yksikön tarkkuudella.



LANTUS® SoloStar®
-esitäytetty insuliinikynä:
annostelu 1-80 yksikköä
1 yksikön tarkkuudella.

Näin käytät esitäytettyä Lantus SoloStar-insuliinikynää

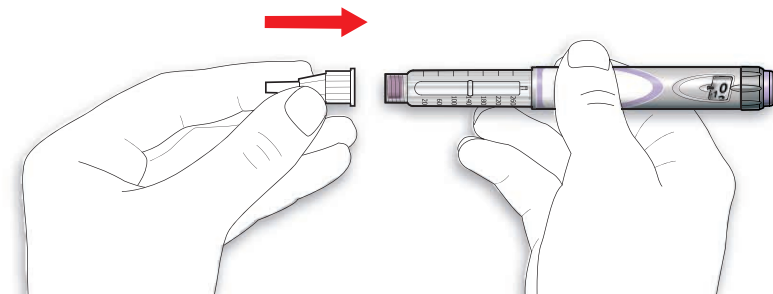


1. Tarkista kynä

- Ota uusi insuliinikynä jääkaapista vähintään tunti ennen pistosta.
- Tarkista etiketistä, että olet pistämässä oikeaa insuliinia.
- Poista kynänsuojus vetämällä.
- Tarkista, että insuliini säiliössä on kirkasta. Älä käytä kynää, jos insuliini on sameaa, värillistä tai siinä on hiukkasia.

2. Kiinnitä uusi neula

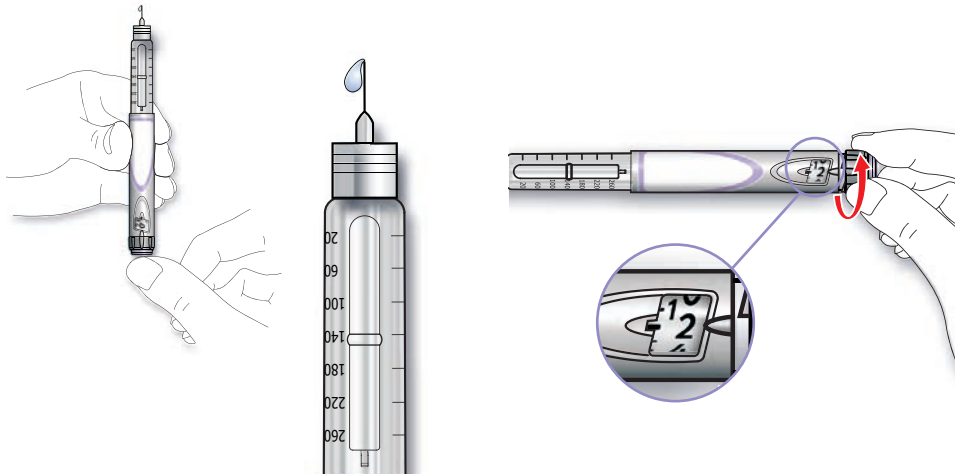
- Kiinnitä uusi neula insuliinikynään ennen insuliinin pistämistä.
- Käytä näiden valmistajien kynäneuloja: BD, Ypsomed, Artsana ja Owen Mumford.
- Kiinnitä neula kohtisuorassa kynään. Varo, ettei neula vaurioidu.



3. Tarkista käyttövalmius

Tarkista käyttövalmius **AINA** ennen insuliinin pistämistä 2 yksiköllä varmistaaksesi, että neula ja insuliinikynä toimivat oikein.

- Valitse 2 yksikköä kääntämällä annoksenvalitsijaa.
- Poista ulompi ja sisempi neulansuojus.
- Pidä kynää pystyasennossa ja paina annostelunappula kokonaan pohjaan. Tarkista, että neulan kärkeen ilmestyy insuliinia.



- Jos neulan kärkeen ei ilmestyy insuliinia, tarkista käyttövalmius toistamiseen. Jos insuliinia ei ilmestyy kolmannelakaan kerralla, neula saattaa olla tukossa tai vioittunut. Vaihda kynään uusi neula ja tarkista käyttövalmius uudelleen.
- Säiliössä mahdollisesti olevat ilmakuplat eivät ole vahingollisia.

4. Valitse insuliiniannos

Lantus SoloStar -insuliinikynällä voit valita 1–80 yksikön suuruisen insuliiniannoksen yhden yksikön tarkkuudella. Älä koskaan valitse annosta tai paina annostelunappulaa, ellei neula ole kiinnitettyinä.

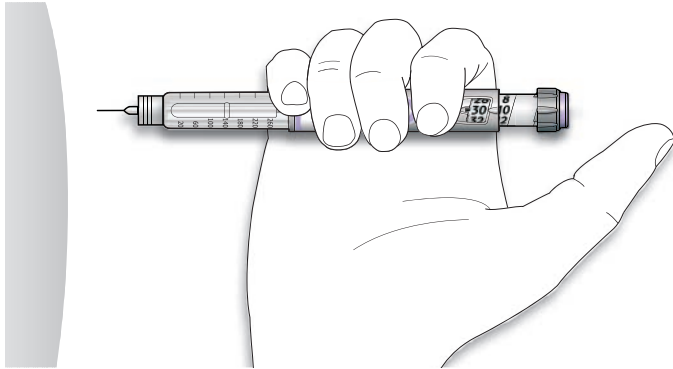
- Varmista, että käyttövalmiuden tarkistamisen jälkeen annosikkunassa näkyy "0".
- Käännä annoksenvalitsijaa valitaksesi yksilöllisen insuliiniannoksesi.
- Jos käännät annoksenvalitsijaa tarvitsemasi annoksen ohi, voit kääntää sitä takaisinpäin.



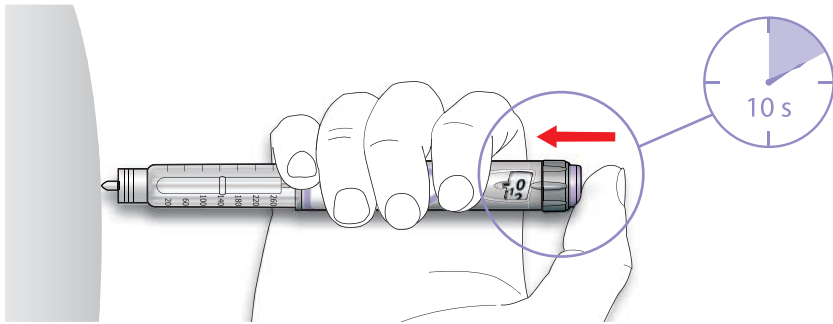
- Et voi kiertää annoksenvalitsijaa enempää kuin insuliinia on jäljellä insuliiniampullissa.
- Mikäli insuliiniampullissa ei ole tarpeeksi insuliinia jäljellä, voit
 - › pistää ensin insuliiniampullissa olevan määrän, joka näkyy annosikkunassa ja sitten ottaa loput annoksesta uudesta insuliiniampullista.
 - › ottaa koko tarvitsemasi annoksen uudesta insuliiniampullista.

Insuliinin pistäminen

1. Pistä neula ihon alle ja paina annostelunappula rauhallisesti pohjaan. Noudata hoitopaikasta saamiasi pistosohjeita.



2. Pidä annostelunappula pohjassa, kunnes annosikkunassa näkyy "0" ja laske hitaasti kymmeneen.



3. Vapauta annostelunappula ja vedä neula ihosta.
4. Poista neula kynästä käyttämällä apuna ulointa neulansuojusta. Hävitä neula.
5. Laita kynänsuojus takaisin paikalleen.

Säilytä Lantus SoloStar-insuliinikynä pistosten välillä ilman neulaa huoneenlämmössä enintään 4 viikkoa. Katso tarkemmat tiedot pakkaukseluosteesta.

Lantus SoloStar -insuliinikynien säilyttäminen

Käyttämättömät Lantus SoloStar -insuliinikynät ja sylinteriampullit

- Säilytä avaamattomat esitäytetyt Lantus SoloStar-insuliinikynät jääkaapissa + 2 °C–+ 8 °C lämpötilassa.
- Insuliini ei saa jäätyä.
- Älä säilytä lähellä jääkaapin pakastuslokeroa tai kylmäelementtiä.
- Pidä valmiste alkuperäisessä pakkauksessaan.
- Insuliini on herkkä valolle.

Säilytys käyttöönoton jälkeen

- Säilytä jääkaapista käyttöön tai varalle otetut esitäytetyt insuliinikynät huoneenlämmössä (alle + 30°C) enintään neljän viikon ajan.
- Käytössä olevia kyniä ei saa säilyttää jääkaapissa.
- Laita kynänsuojus takaisin paikalleen jokaisen pistoksen jälkeen valolta suojaamiseksi.
- Älä käytä Lantus -insuliinia viimeisen käyttöpäivämäärän jälkeen. Viimeinen käyttöpäivämäärä on painettu pakkaukseen ja esitäytetyn insuliinikynän etikettiin.

Lue pakkauksen käyttöohje huolellisesti ennen kuin otat valmisteeseen käyttöön.



Verensokerin hoidon tavoitteet

1. Saada verensokeri pysymään mahdollisimman normaalilla tasolla päivittäisen hyvinvoinnin ja jaksamisen säilyttämiseksi.
2. Diabetekseen liittyvien liitännäissairauksien ennaltaehkäiseminen ja niiden etenemisen estäminen.

Yleiset verensokerin hyvän hoitotasapainon tavoitteet

- Paastoverensokeri alle 7 mmol/l
- HbA_{1c} alle 53 mmol/mol (alle 7 %)
- Ei liian matalia verensokereita

Tavoitearvoni:

Päivämäärä

Ennen aamiaista mmol/l

Ennen aterioita mmol/l

Ennen nukkumaanmenoa mmol/l

HbA_{1c}-tavoite mmol/mol %

Lantus-perusinsuliinin omasäätöohje

Lantus-perusinsuliinin annos säädetään yksilöllisen vasteen mukaisesti. Insuliinin annosta suurennetaan 1–2 kertaa viikossa verenglukoosin aamuarvon perusteella, kunnes se pysyy aamulla tavoitetasolla.

Perusinsuliiniannoksen sopivuutta on hyvä selvittää myös yöparimittausten avulla esimerkiksi kerran viikossa mittaamalla verensokeri illalla ennen nukkumaan menoa ja aamulla herätessä. Jos verensokeri ei pysy tasaisena yön aikana, vaan laskee yli 2–3 mmol/l, saattaa perusinsuliinia olla liikaa. Saat lääkäriltäsi ja hoitajaltasi tarkat ohjeet verensokerimittauksista ja insuliiniannoksen säädöstä.

Omasäätöohjeeni:

Lantus-insuliinin aloitusannos yksikköä kerran vuorokaudessa.

Jos edeltävän vuorokauden verensokeri ennen aamiaista on:

välillä – mmol/l ► jatka samalla insuliiniannoksella


yli mmol/l ► nosta insuliiniannosta yksikköä

alle mmol/l ► pienennä insuliiniannosta yksikköä


tai sinulla on ollut hypoglykemiaa

Lisäohjeet:

MAKSUTON



DIABETESLUURI
Insuliinikynäpalvelu
0800-123777



Sanofi Oy
Revontulenkujja 1, PL 505
02100 Espoo
puh. 0201 200 300
sanofi.fi

diabeteselamaa.fi